

Milre
Milre systek Co.,Ltd.

ELECTRIS

Attention

Cette serrure électronique n'utilise pas de clé mécanique,
En cas d'oubli du code secret et de la perte de la clé numérique
vous ne pourrez plus ouvrir la porte et devrez casser la serrure.
LE CODE SECRET D'USINE PAR DÉFAUT EST : 1 2 3 4



INFORMATION UTILISATEURS APPLICABLE DANS LES PAYS DE L'UNION EUROPÉENNE • Ce symbole figurant sur le produit ou son emballage signifie que votre équipement électrique et électronique doit être mis au rebut séparément de vos déchets ménagers lorsqu'il a atteint la fin de sa durée de vie. Il existe des systèmes de collecte séparée pour le recyclage dans l'U.E. Pour plus d'informations, veuillez prendre contact avec les autorités locales ou le revendeur auquel vous avez acheté ce produit.

Données techniques sujettes à des modifications sans avis préalable !

© Copyright 2013 by ELECTRIS 59117 (FRANCE) SIREN : 429 086 291 - IMPRIMÉ EN FRANCE version V.1

LA BOUTIQUE
ELECTRIS www.electris-boutique.fr

CE FC

ISO9001 - ISO14001

Milre
Milre systek Co.,Ltd.

ELECTRIS



MODE D'EMPLOI
TRIPLE
SOHACP730TR

TOUCH AND MOVE

3 possibilités de commande :
par code secret, clés numériques ou
cartes à puce



JEU DE 2 CLÉS
COMPLÉMENTAIRES
DISPONIBLE SOUS LA RÉFÉRENCE
SOHACP10ME

JEU DE 2 CARTES à puce
COMPLÉMENTAIRES
DISPONIBLE SOUS LA RÉFÉRENCE
SOHACP105SC

- CE PRODUIT N'EST PAS PROTÉGÉ CONTRE LA PROJECTION D'EAU - IL DOIT-ÊTRE UTILISÉ SUR DES PORTES PALIÈRES - NORME IP DE LA SERRURE : IP50
- Les fonctions et desing peuvent être changés sans avis préalable.

Nous vous remercions d'avoir choisi notre produit, pour votre sécurité et le bon fonctionnement, de votre serrure électronique, merci de lire ce manuel en entier et de vous assurer de la parfaite compréhension de ce dernier.

Spécificités du produit



Le premier pavé tactile avec affichage aléatoire des chiffres.

Cette serrure électronique a surmonté le problème des traces d'empreintes digitales laissant apparaître le mot de passe tapé : la position des chiffres change après chaque saisie.



Fonction "muette"

Vous pouvez stopper temporairement l'émission de "beep" lors de l'ouverture de la porte, ceci pour ne pas gêner les voisins ou simplement parce que vous le souhaitez...



Réglage du volume sonore

Le volume peut être commandé à huit niveaux différents, selon le choix de l'utilisateur.



Alerte lorsque les piles sont faibles

Une lumière clignote pour vous avertir qu'il est temps de changer les piles.



Fonction carte à puce ou carte de compatibilité

Vous pouvez enregistrer jusqu'à 30 cartes. En plus des 2 cartes à puce fournies, vous pouvez commander des cartes supplémentaires si vous en avez besoin. (RÉFÉRENCE ELECTRIS : SOHACP105SC)



Code secret et clés digitales

Pour plus de souplesse vous pouvez enregistrer 8 codes secrets différents et/ou utiliser jusqu'à 5 clés numériques.

Particulièrement approprié pour les familles nombreuses, les petites entreprises, clubs, etc.

En plus des 2 clés numériques fournies vous pouvez commander des clés supplémentaires si vous en avez besoin. (RÉFÉRENCE ELECTRIS : SOHACP110ME)



Alerte lorsque les piles sont faibles

Une lumière rouge clignote pour vous avertir qu'il est temps de changer les piles.



Fonction alarme anti-effraction

Une alarme sonne si quelqu'un tente de forcer ou de fracturer la porte.



Alarme intégrée et sécurité

La serrure émettra une alarme sonore si quelqu'un tente de forcer la serrure, de saisir 5 fois de suite un mauvais code secret ou présente une clé numérique non reconnue.

Mesures de sécurité



Ne démontez pas ni ne modifiez le produit par vous-même

Démonter ou modifier le produit peut l'endommager sérieusement. Consultez le centre certifié de service après-vente pour l'inspection et la réparation du produit.



En cas de fumée ou de gaz émanant du produit

Enlever immédiatement les piles sous peine de causer des graves dommages à la serrure.



Évitez le contact avec de l'eau ou tout autre liquide

En cas d'exposition à l'eau ou tout autre liquide épongez au plus vite à l'aide d'un tissu doux. Si l'humidité ou les matières étrangères pénètre dans le produit, enlevez les piles immédiatement et appelez le service à la après-vente. Utiliser ce produit avec des matières étrangères non autorisées peut altérer gravement la serrure électronique.



Vérifiez régulièrement l'état des piles (6 mois)

Si une ou plusieurs piles ont coulé, nettoyez les contacteurs avec un chiffon sec et remplacez par des piles neuves. Une pile qui fuit peut endommager la serrure électronique. Si il y a contact entre une pile coulée et la peau, laver à l'eau savonneuse.



Ne pas nettoyer avec des produits inflammables, tels que l'alcool, l'essence ou un diluant quelqu'il soit.

L'utilisation de telles substances peut endommager la surface ou causer les feux.



N'exposez pas les piles au feu ou à la chaleur

Ne laissez pas les piles près d'un endroit générateur de chaleur, n'exposez pas directement au feu ou à la chaleur, et ne les mettez pas dans l'eau. Cela pourrait causer des fuites ou une explosion, ayant pour résultat des dommages aux piles comme à la serrure électronique.



N'utilisez pas de piles usées

Ne mettez pas en contact les pôles des piles comme ceux de la serrure électronique avec des objets métalliques. Il peut occasionner la surchauffe, l'explosion ou tout autre dommage.



Ne fermez pas la porte lorsque le verrou est sorti en position verrouillé

Cela peut endommager le produit ou causer des défauts de fonctionnement.



Évitez les chocs à la serrure et particulièrement au clavier numérique

Cela pourrait endommager le produit ou causer des défauts de fonctionnement au système électronique.



Ne mélangez pas des piles neuves et usagées ou de types différents

Cela peut raccourcir la vie des piles et créer des fuites ou pire une explosion.



Notes avant l'utilisation

- Merci d'avoir choisi la serrure de porte numérique Milre distribué par Electris
- Lisez ce manuel d'utilisation complètement avant d'employer le produit.
- C'est un produit numérique de pavé tactile de déplacement en temps réel, qui est un monde d'abord, pour éviter l'exposition ou les mots de passe devant relever les empreintes digitales.
- Pour votre sécurité et la bonne utilisation de votre serrure, lisez très attentivement les consignes et conseils des pages 2 et 3.
- Le produit et le manuel d'utilisation sont protégés par copyright .
© Copyright 2013 by Electris 59117 (FRANCE) SIREN : 429 086 291
- Ne démontez pas ou ne modifiez pas la serrure par vous même.
- Démontez la serrure de porte peut endommager le produit.
- Vouloir démonter par une personne non autorisée pourrait endommager votre porte et les conditions de la garantie.
- Si une telle situation se produit, veuillez prendre contact avec votre revendeur.
- Notez que la garantie ne fonctionnera pas en cas de casse provoqué par le démontage, le traitement ou une utilisation non autorisée du produit. - Nous ne sommes pas responsables des problèmes d'une manipulation incorrecte du produit posé sur une porte tordue ou un problème avec la porte elle-même.
- Si ces conditions ne sont pas satisfaites, l'utilisateur peut faire face à une pénalité, même au cours de la période de garantie de après service spécialisé. Seule, la personne ou la société ayant effectué l'installation de la serrure sur la porte est responsable de l'application de la garantie.
- Les illustrations de ce manuel d'utilisation pourraient être différentes du produit réel.
- Les dispositifs et les conceptions de ce modèle sont sujets au changement sans préavis de la part du constructeur ou de l'importateur.

Sommaire

A lire avant l'utilisation

| | |
|--|---|
| Spécificités du produit | 1 |
| Mesures de sécurité | 2 |
| Notes avant l'utilisation | 3 |
| Sommaire | 4 |
| composants du produit | 5 |
| Changement des piles | 6 |
| Utilisation de l'alimentation de secours externe | 6 |
| Utilisation du clavier tactile | 7 |
| Présentation aléatoire des chiffres | 7 |

Fonction de base

| | |
|---|----|
| Enregistrer ou changer le code secret | 8 |
| Enregistrer ou changer une clé digitale..... | 8 |
| Enregistrer ou changer une carte à puce..... | 8 |
| Effacer les clés digitales et les cartes à puce | 8 |
| Pour ouvrir la porte de l'extérieur | 9 |
| Verrouillage de la porte par l'extérieur | 9 |
| Ouvrir la porte depuis l'intérieur | 10 |
| Verrouiller la porte depuis l'intérieur | 10 |
| Utilisation du double verrouillage | 10 |

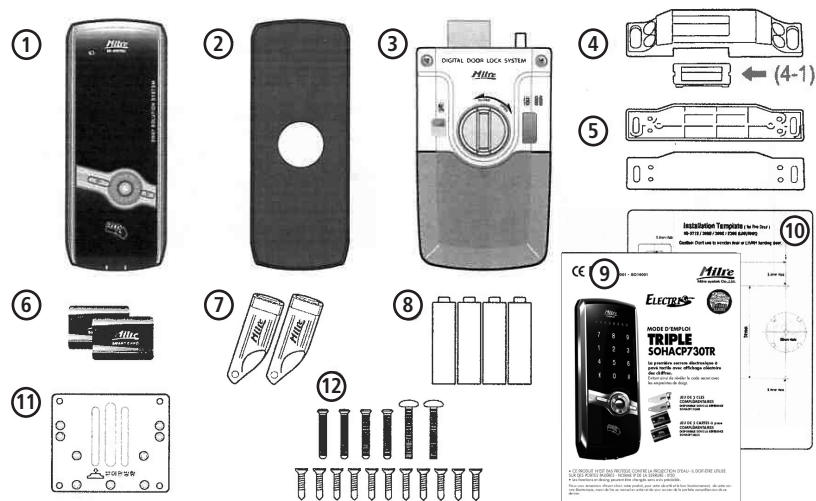
Fonctions spéciales

| | |
|--|-----------|
| Fonction verrouillage automatique | 11 |
| Fonction re-verrouillage automatique..... | 11 |
| Activer le verrouillage manuel/automatique..... | 11 |
| Activer ou désactiver le Bouton tactile intérieur | 12 |
| Régler le niveau sonore..... | 12 |
| système de sécurité et alarme | 13 |
| Alarme anti-effraction | 13 |

Autre

| | |
|-----------------|----|
| Dépannage | 14 |
|-----------------|----|

● Composants du produit



| Désignation | produit | Remarque |
|-----------------------------------|--|--|
| 1. le corps externe (corps avant) | 68 L x 174 H x 20 P | |
| 2. garniture en caoutchouc | 71 L x 177 H x 18 P | |
| 3. corps intérieur | 154 L x 93 H x 37 P | |
| 4. Gâche | 30 L x 140 H x 28 P | |
| 5. Cales pour la gâche | 35 L x 106 H x 1,2 P | |
| 6. Carte à puce | 2 pièces (possibilité d'en ajouter 28) | RÉFÉRENCE SOHACP1055C |
| 7. Clé Digitale | 2 pièces (possibilité d'en ajouter 3) | RÉFÉRENCE SOHACP110ME |
| 8. Piles | 6V (4 x 1,5 type AA (RL6)) | |
| 9. Manuel d'utilisation | | |
| 10. Gabarit d'installation | pour faciliter la pose et percer précisément | |
| 11. plaque de montage | 77 L x 87 H x 3 P | |
| 12. visserie | 4x19mm 11pcs - pour fixer la plaque de montage 5x30mm 2pcs - pour fixer la partie externe 5x29mm 4pcs - pour fixer la partie interne | FH M5 x 35 TH M5 x 30 CH M5 x 29 |

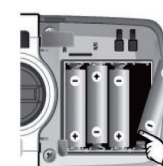


● Changement des piles

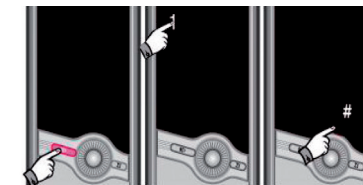
Quand la lampe témoin située en haut à gauche du corps externe commence à clignoter en rouge et qu'un bruit d'alarme sonne, les piles doivent être remplacées immédiatement.



Echangez les 4 piles type alcaline AA 1,5 LR6. par des neuves.



Respecter les polarités. Comme sur le schéma ci-dessus.

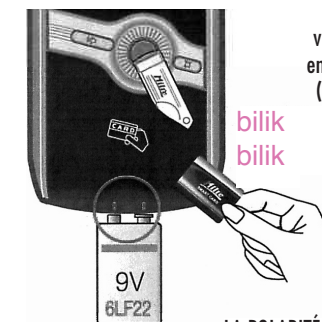


Check remaining battery
pressez puis tapez **1** et **#**

● Utilisation de l'alimentation de secours externe



Si vous avez omis les signaux vous indiquant de changer les piles et que ces dernières sont vides



vous pourrez palier au manque d'énergie en connectant une pile 9V rectangulaire (6LF22) sur la borne externe d'alimentation de secours. Dès lors, procédez normalement : saisissez le code secret ou présentez la clé numérique ou la carte à puce et ouvrez votre porte.

LA POLARITÉ DE LA PILE N'A PAS D'IMPORTANCE - VOUS POUVEZ LA CONNECTER COMME VOUS VOULEZ !



NOTE

- Les piles durent habituellement une année en raison d'une moyenne de 20 utilisation/jour
- La durée peut varier selon le fabricant, et la date de production des piles
- L'environnement et la fréquence d'utilisation peu influencer sur la durée de vie des piles
- Les 4 piles devront être changé d'un coup (ne pas mélanger piles neuves et usagées)
- L'alarme d'avertissement pour le changement de pile ne retentit pas en mode muet (mute). (seule la lampe témoin clignotera en rouge).
- Utilisez des piles alcalines de type LR6 AA 1,5V.
- Changer les 4 piles simultanément. En mélangeant différents types de piles ou en mixant neuves et usagées vous risquez de raccourcir la durée de vie des piles.
- Dans certain cas, des batteries rechargeables peuvent causer des dysfonctionnement (essentiellement avec l'ouverture de la serrure)
- Les piles peuvent fuir et endommager la serrure, vérifiez les régulièrement (tout les 6 mois). Si une pile a coulé, remplacez les toutes par des neuves. Nettoyez le liquide issu de la pile dans la serrure avec un tissu sec et si vos mains sont salies, nettoyez les avec de l'eau savonneuse, la coulée de pile peut nuire à votre santé.
- Lors de l'utilisation de d'alimentation de secours, la polarité n'a pas d'importance.
- N'employez l'alimentation de secours uniquement lorsque les piles internes sont réellement épuisées.

● Utilisation du clavier tactile

Ce modèle possède un clavier tactile lumineux.

Pressez le bouton marche  ou bouton mute 

pour déclencher l'éclairage des chiffres du clavier tactile et activer ce dernier...

... une fois le clavier tactile activé il ne vous reste plus qu'à saisir votre code secret pour ouvrir la porte.



Présentation aléatoire des chiffres

Afin d'éviter la détection du code secret par vos empreintes digitales laissées sur le clavier tactile, les chiffres s'affichent de façon aléatoire.



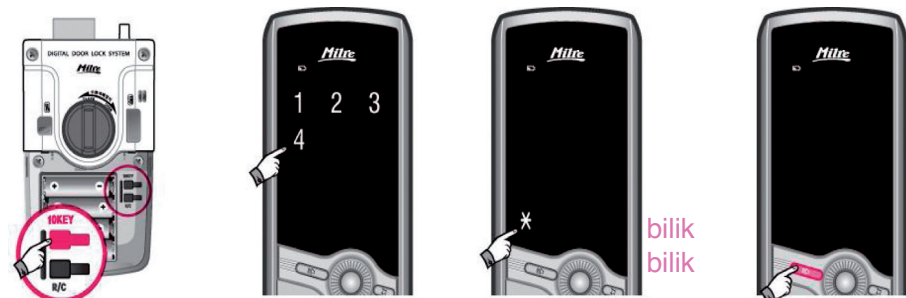
Si vous ne souhaitez pas employer l'affichage aléatoire (et revenir aux chiffres normalement disposés)

Si il vous est difficile d'employer le clavier avec les chiffres déplacés, appuyez pendant **1 seconde** sur le bouton  ou , et les chiffres retrouveront la position initiale.

NOTE

- Le clavier numérique tactile ne reconnaît que la pression des doigts nus.
- Il peut ne pas ou mal fonctionner si vous portez des gants ou si tout autre objet se trouve entre vos doigts et le clavier
- Saisissez vos codes avec une extrémité de doigt.
- Si vous tapez trop vite, le clavier tactile peut ne pas reconnaître le numéro saisi.
- Si vous appuyez sur 2 chiffres en même temps, le code sera erroné et la porte restera fermée.
- La propreté du clavier tactile vous garantit un fonctionnement optimum et évitera en cas de blocage du mode d'affichage aléatoire le repérage de vos empreintes et du code secret.
- Pour l'entretien du clavier tactile employez un tissu doux et sec.

● Enregistrer ou changer le code secret



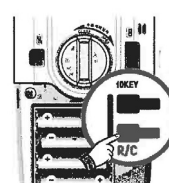
Ouvrez le capot des piles et pressez brièvement le bouton **TOKEY**

Saisissez le code de secret (par exemple 1234)

Appuyez sur le bouton ***** pour finir l'enregistrement, vous entendrez un signal sonore **bilik bilik**

Pour quitter ce mode, pressez une fois sur 

● Enregistrer ou changer une clé digitale



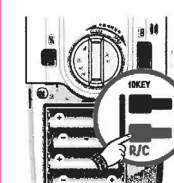
Appuyez brièvement sur le bouton **R/C**

Enregistrez jusqu'à **5 clés digitales** pour une serrure



Présentez lentement une à une les clés numériques que vous souhaitez enregistrer au contacteur extérieur. Elle seront enregistrées et ainsi reconnues par la serrure.

→ une carte à puce



Appuyez brièvement sur le bouton **R/C**

Enregistrez jusqu'à **30 cartes à puce** pour une serrure



Présentez lentement une à une les cartes à puce que vous souhaitez enregistrer au contacteur extérieur. Elle seront enregistrées et ainsi reconnues par la serrure.

● Supprimer les clés ou les cartes

Appuyez brièvement sur le bouton **R/C**



Pressez sur le "0",



puis sur **#** pendant 3 secondes,



vous effacerez **toutes** les clés précédemment enregistrées

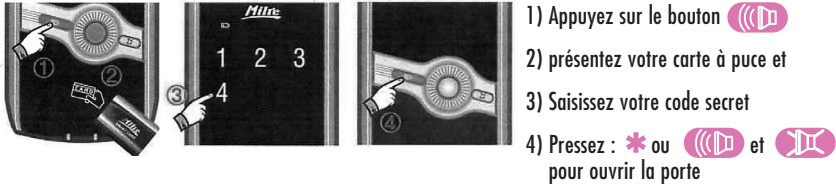
NOTE

- Le code original de l'usine est > 1 - 2 - 3 - 4
- Chaque code secret peut comporter de 4 à 12 chiffres.
- Les codes secrets enregistrés sont automatiquement effacés lors de l'entrée de nouveaux codes.
- Il n'y a pas d'opération qui supprime tous les codes secrets.
- Les clés et les cartes enregistrées sont automatiquement effacées lors de l'enregistrement de nouvelle clé ou nouvelle carte.
- Il n'y a pas d'opération qui supprime les clés ou les cartes individuellement.

AVERTISSEMENT : si vous oubliez le code secret et perdez la clé numérique et/ou la carte à puce vous ne pouvez plus ouvrir la porte et devrez casser la serrure.

● Pour ouvrir la porte de l'extérieur (code secret, clé digitale, carte à puce et mode silencieux)

1. Pour ouvrir la porte avec le code secret ou la carte à puce



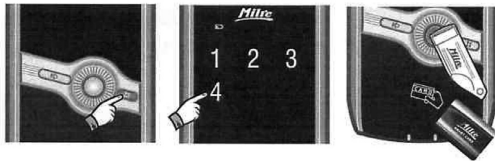
2. Pour ouvrir la porte avec une clé digitale



1) Mettez en contact la clé numérique avec le contacteur externe, la serrure reconnaît la clé et se déverrouille.

3. Pour ouvrir la porte en mode silencieux (sans "bip" lors de l'ouverture)

Appuyez d'abord sur le bouton "muet" avant de saisir le code secret ou de présenter la clé digitale ou la carte à puce la porte s'ouvrira. (voir le point 1 et 2).



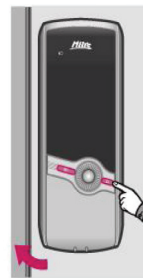
● Pour fermer la porte de l'extérieur

1. Mode de verrouillage automatique du verrou



Quand vous fermez la porte en mode verrouillage automatique la porte sera verrouillée automatiquement avec un bruit de "bip-bip"

2. Mode verrouillage manuel du verrou



En mode verrouillage manuel, après avoir fermé la porte, appuyez sur le bouton ou et la porte sera verrouillée.

NOTE

- Le verrou peut être fermé en pressant ou même si la porte est ouverte

● Pour fermer ou ouvrir la porte de l'intérieur

1. Méthode électronique à l'aide du bouton tactile

Appuyez sur le bouton tactile situé juste au dessous du loquet,



2. Méthode mécanique

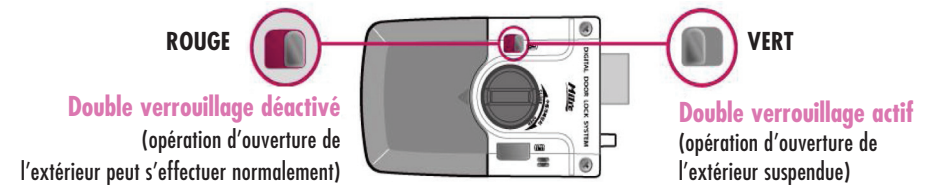
Pivoter le loquet arrondi...



Utiliser le double verrouillage

Le double verrouillage offre une sécurité encore plus grande, lorsqu'il est activé il est impossible d'ouvrir la porte de l'extérieur (les opérations normales de déverrouillage depuis l'extérieur sont bloquées)

Il s'effectue par la poussée latérale du loquet indiqué sur le schéma ci-dessous.

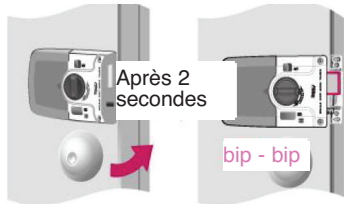


NOTE

- Le verrou sera fermé en pressant la touche tactile sous le loquet (cf. 1 méthode électronique) même si la porte est ouverte
- Si vous pressez le bouton électronique alors que le double verrouillage est activé, vous entendrez un son vous l'indiquant.
- Vous pourrez ouvrir le verrou même en mode double verrouillage en actionnant le loquet (cf. 2 méthode mécanique)
- En mode double verrouillage le système anti-effraction reste actif
- En mode silencieux (mute), seule la lampe clignotera sans émettre de "bip".
- Le double verrouillage peut être activé même si la porte est ouverte.

Auto Verrouillage automatique

Le verrou se fermera automatiquement après l'activation du mode verrouillage auto

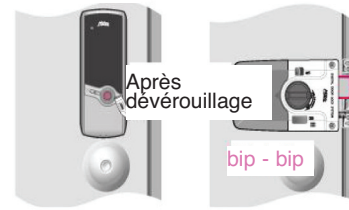


Cette fonction ferme à clé automatiquement à la fermeture de la porte.
si vous voulez activer la fonction verrouillage automatique reportez ci-dessous

Lock up Re-verrouillage automatique

Après ouverture

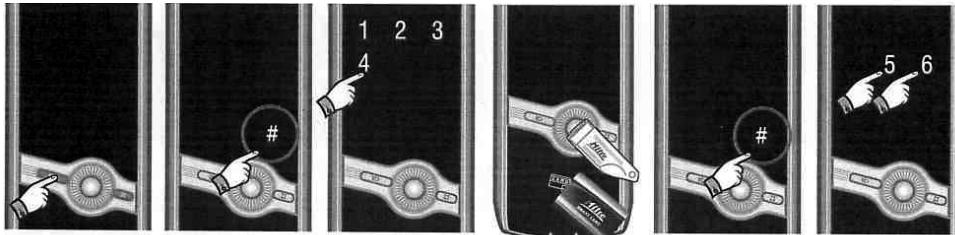
Le verrou se reverrouille automatiquement



Si la porte n'est pas ouverte dans les 7 secondes qui suivent la saisie du code secret ou la présentation d'une clé digitale, le verrou sécurise l'endroit en se reverrouillant automatiquement

mode A-M Activer le verrouillage manuel/automatique

- Placez la serrure en fonction automatique, la porte se verrouillera seule lors de sa fermeture.
- Passer la en fonction manuelle, la porte ne sera pas verrouillée même si vous fermez la porte.



Appuyez sur le bouton ou pour activer l'écran

Pressez #

Saisissez le code secret
bip

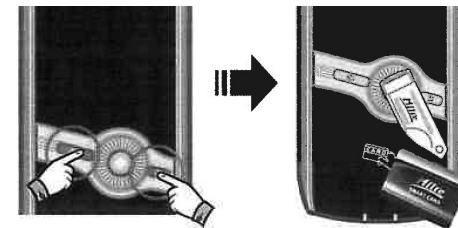
ou présentez une clé digitale ou une carte à puce valide

Pressez de nouveau #

Pressez le chiffre :
- 5 pour la fonction Automatique
- 6 pour la fonction Manuelle

Activer/désactiver le bouton tactile

Pour activer



Appuyez sur le bouton ou pour activer l'écran

présentez une clé digitale ou une carte à puce valide

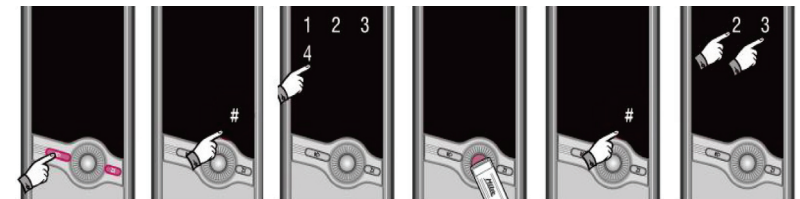
- Ou
- > pressez le bouton ou
 - > pressez #
 - > entrez le code secret ou présentez la clé digitale ou la carte à puce
 - > pressez #
 - > pressez "4" pour désactiver

Pour désactiver

Entrez le code secret / présentez la clé digitale / présentez la carte à puce ou appuyez sur ou
> pressez # > saisissez le code secret / présentez la clé digitale / la carte à puce > pressez # > pressez 7 pour sortir

Regler le niveau sonore

Il existe 8 différents niveaux entre le mode silencieux et le volume maxi



Appuyez sur le bouton ou pour activer l'écran

Pressez #

Saisissez le code secret
bip

présentez une clé digitale ou une carte à puce valide

Pressez de nouveau #

Pressez le chiffre :
- 2 pour baisser le volume
- 3 pour augmenter le volume



NOTE

- Le verrou doit être fermé lorsque vous réglez l'activation ou la désactivation du bouton tactile
- Le verrou se reverrouillera automatiquement même si le mode bouton tactile intérieur est suspendu
- Le mode verrouillage par le bouton tactile intérieur sera annulé si vous ouvrez avec le code secret, une clé digitale ou une carte à puce.
- Après le réglage du mode rentrez le pêne du verrou en tournant le loquet
- Le verrou doit être fermé lorsque vous réglez le volume.



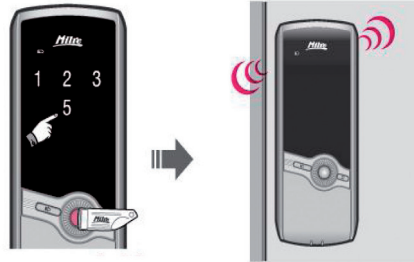
NOTE

- Le verrou ne se reverrouillera pas automatiquement si la porte est ouverte manuellement avec le loquet.
- Le mode reverrouillage automatique peut être activé même si le verrou est en mode manuel
- Le verrou doit être fermé lorsque vous sélectionnez un mode (auto/manuel)
- Après avoir choisi le mode, la porte doit être fermée en rentrant le pêne du verrou.

Systeme de sécurité et alarme

Si vous saisissez 5 fois successives un faux mot de passe ou si vous présentez une clé numérique ou une carte à puce non enregistrée. La serrure se bloque pendant une minute, tout en émettant une alarme sonore, afin de dissuader d'éventuel voleur ou malveillance.

5 fausses saisies de code secret erronés



blocage de tout le système durant 1 minute et retentissement d'une alarme sonore

5 présentations successives de clé ou de carte non enregistrée

Alarme anti-effraction

Si 5 secondes après la fermeture de la porte, quelqu'un tente de forcer la serrure ou la porte, une alarme retentira pendant 2 minutes.

Comment désactiver l'alarme



Connecter la clé digitale

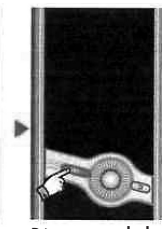
OU



Appuyez le bouton



Connecter la carte à puce ou saisissez le code secret



Ré-appuyez le bouton



NOTE

- L'échec du mot de passe et la clé numérique sont actionnés individuellement
- Si suite aux mauvaises manipulations l'alarme et le blocage sont enclenchés, vous devrez attendre 1 minute ensuite la serrure reviendra en mode normal.
- De l'intérieur, vous pouvez arrêter l'alarme et revenir au fonctionnement normal en appuyant sur le bouton [R/C] ou [10key] situés sous le capot des piles
- Une fois déclenchée, l'alarme sonne pendant 2 minutes
- Vous pouvez l'arrêter en saisissant le code secret ou avec une clé digitale enregistrée ou la carte à puce enregistrée.

Dépannage

| problème | solution | page |
|--|---|------|
| il n'y a aucune réponse en pressant les boutons | Les piles sondes usées, remplacez les | 6 |
| | Si a cause des piles usées la porte ne peut pas être ouverte de l'extérieur, reliez la borne externe d'alimentation de secours à une pile carrée de 9V | 6 |
| En pressant un bouton, une lampe clignote et une alarme sonne | La puissance des piles est faible, remplacez les (on estime qu'il vous reste 10 jours pour changer les piles) | 12 |
| Le verrou ne fonctionne pas même après le changement des piles | vérifiez que vous avez bien respecté les polarités | 19 |
| Le verrou fonctionne normalement mais n'émet qu'un son très faible ou aucun son | Le réglage du volume est au plus bas, réglez le volume à votre souhait | 25 |
| | La serrure est en mode silencieux (mute). Désactivez ce mode | 19 |
| Le "verrouillage auto" ne se fait pas même après la fermeture de la porte | Vérifiez le mode : fonction automatique ou manuelle, assurez-vous que vous êtes bien en fonction automatique | 11 |
| Ouverte par un code secret, la porte se verrouille automatiquement sans aucune intervention. | La saisie du code secret déverrouille la serrure. Si après votre entrée la porte reste fermée, la serrure se verrouille automatiquement et ce pour plus de sécurité | 11 |
| Après la saisie répétitive d'un mauvais code secret une alarme sonne et la serrure se bloque | En cas de saisie de mauvais code secret 5 fois de suite une alarme sonne et bloque les fonctions de la serrure | 13 |
| Une alarme sonore se déclenche lorsque vous touchez la serrure | Vous avez déclenché l'alarme anti effraction, saisissez le code secret, ou présentez une clé digitale enregistrée ou présentez une carte à puce enregistrée | 13 |
| La porte peut être ouverte avec le code secret : 1234 | "1234" est le code usine par défaut. Veuillez à le changer par un code qui vous est propre afin de vous garantir votre sécurité | 8 |
| La porte fait "bip-bip" en continu lorsque que vous essayez de l'ouvrir | Vous n'utilisez pas le bon code secret, il a peut-être été changé. Entrez le bon code et si vous le souhaitez ré-enregistrez l'ancien code | 8 |
| La porte fait "bip-bip" en continu en connectant une clé numérique ou en saisissant le code secret | Le mode double verrouillage est actif. De l'intérieur, déplacer le loquet pour afficher la couleur verte | 10 |